

INSTITUTO PÚBLICO DE INVESTIGACIÓN DE ACUICULTURA Y PESCA

INVESTIGACIÓN DE LOS RECURSOS BIOACUÁTICOS Y SU AMBIENTE
Unidad de los Recursos Demersales Bentónicos y Agua Dulce/Embalses

PROGRAMA AGUAS CONTINENTALES

FICHA ICTIOLÓGICA 004

PECES DE LA CUENCA DEL RÍO GUAYAS

Prochilodus humeralis (Günther, 1860)



Nombres comunes: Bocachico (Eigenmann, 1917; Gilbert y Roberts, 1972; Barnhill *et al.*, 1974). Eigenmann (1917:113) incluye el nombre común guabina para esta especie, pero es posible que se trate de un error. Especie también conocida como lampón, chaguingo, gualingo en la cuenca de los ríos Daule y Babahoyo (tomado de: Revelo y Laaz, 2012; Aguirre *et al.*, 2015).

Sinonimia: *Prochilodus humeralis* Günther, 1860

Taxonomía: Orden Characiformes; Familia Prochilodontidae.

Descripción original: Günther [A.] 1860:419 [Proceedings of the General Meetings for Scientific Business of the Zoological Society of London 1859 (pt. 3); ref. [18210](#)] Oeste de Ecuador. (Eschmeyer & Fricke, 2012).

Características: Boca en posición subterminal, muy protráctil con labios grandes y carnosos; presentan dientes mandibulares de tipo cardiformes. Estómago tubular; intestino largo. Escamas grandes, brillantes y rugosas al tacto. Aleta anal con dos radios no ramificados; aleta caudal bilobulada. El cuerpo tiene una coloración plateada; los juveniles presentan pequeñas manchas oscuras (tomado de: Revelo y Laaz, 2012).

Talla máxima registrada: 38,5 cm LT (Cadena, 1981).

Color: La coloración del dorso ligeramente verdoso, con los costados y el vientre amarillento; cada escama de la serie longitudinal con una veta brillante. Un punto negro detrás de la parte superior (tomado de Aguirre *et al.*, 2015).

Alimentación: Herbívoro, se alimenta raspando y succionando algas, adheridas a superficies de troncos y piedras (Barnhill *et al.*, 1974).

Ecología: Habita en ríos caudalosos, realiza migraciones río arriba con fines reproductivos y buscando alimento en los meses que empieza la época lluviosa (diciembre-enero); (tomado de Revelo y Laaz, 2012).

Distribución: Se lo encuentra en la cuenca del río Babahoyo, tributarios del río Daule, drenajes de la cuenca del río Guayas (Böhlke, 1958; Aguirre *et al.*, 2015).

Utilización: Pez con importancia económica y alimenticia, pesca de subsistencia y comercial, es común encontrarla en los mercados de los cantones de las provincias de Los Ríos y Guayas.

Amenazas: Especie capturada por los pescadores artesanales, empleando varias artes de pesca como: paño, atarraya, arpón y red de enmalle (Revelo y Laaz, 2012), del 2003 a la fecha se ha observado un decrecimiento de este recurso en las artes y zonas de pesca, debido a que es altamente migratorio, y por ende recorre grandes extensiones de la cuenca, considerando los testimonios de pescadores artesanales ubicados en la Cuenca del Guayas (Revelo y Laaz, 2012; Aguirre *et al.*, 2015).

Artes de pesca: Paño, atarraya, arpón, enmalle monofilamento, red de enmalle fija, espera o trinchera (Revelo y Laaz, 2012; Aguirre *et al.*, 2015).

DISTRIBUCIÓN GEOGRÁFICA



Fuente: www.mapasdelmundo.org/62-mapa-ecuador-pais

Distribución en Ecuador: común en la cuenca del río Guayas, existen muchas referencias de su aparición en la región reportadas por Eigenmann, 1922; Böhlke, 1958; Ovchynnyk, 1971a; Barnhill *et al.*, 1974; Géry, 1977; Glodek, 1978; Cadena, 1981; Barriga, 1991; Florencio, 1993; Laaz *et al.*, 2009; Revelo, 2010; Laaz y Torrea, 2010; Revelo y Laaz, 2012; Aguirre *et al.*, 2015.

SITIOS DE DESEMBARQUE:

Los Ríos: Buena Fé, Quevedo, Mocache, Quinsaloma, Ventanas, Palenque, Vines, Ricaurte, Babahoyo, Baba, Montalvo, Represa Baba.

Guayas: Balzar, Samborombon, Nobol, Salitre, Naranjito, Milagro.

FUENTE DE DATOS:

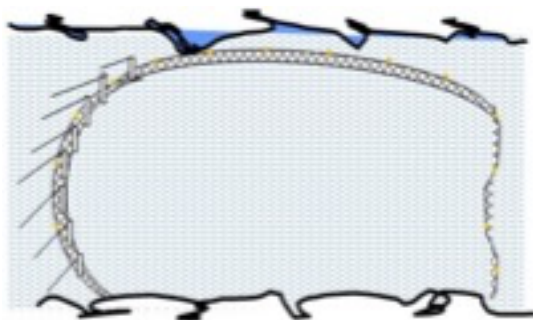
- Instituto Público de Investigación de Acuicultura y Pesca.
- Seguimiento a los desembarques de la pesca artesanal de agua dulce en la cuenca baja del Guayas, a través de entrevistas directas a los pescadores artesanales.

ARTES DE PESCA

a) Arpón y/o Chuzo

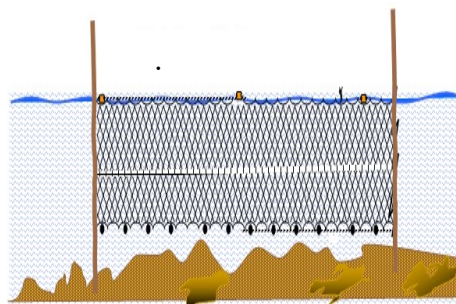


b) Paño

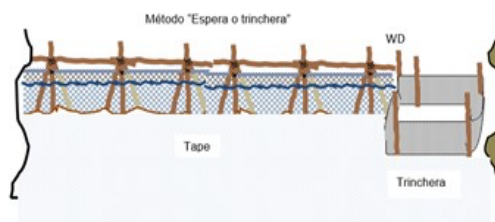


Elaborado por: A. Muñoz

c) Enmalle monofilamento



d) Red enmalle espera



Elaborado por A. Muñoz, 2012

Elaborado por: Dr. Willan Revelo R.

wrevelo@institutopesca.gob.ec