

INSTITUTO NACIONAL DE PESCA

INVESTIGACIÓN RECURSOS BIOACUATICOS Y SU AMBIENTE RECURSOS DEMERSALES BENTÓNICOS Y AGUA DULCE/EMBALSES

ANÁLISIS MENSUAL DEL RECURSO CONCHA (*Anadara tuberculosa* y *Anadara similis*) EN LAS PROVINCIAS DEL GUAYAS Y EL ORO

NOVIEMBRE 2019

DESCRIPCIÓN DE LAS ACTIVIDADES REALIZADAS

Se reporta la información biológica del recurso concha (*Anadara tuberculosa* y *Anadara similis*) durante noviembre, en las provincias del Guayas y El Oro.

1. ASPECTOS PESQUEROS

La toma de información está basada en la Carta de Entendimiento entre CI (Conservación Internacional) e INP (Instituto Nacional de Pesca), no se cuenta con información de captura y esfuerzo, la misma será procesada cuando se obtenga la información proveniente de los registros que deben llenar los recolectores de concha de las asociaciones colaboradoras a través del Monitoreo Participativo.

2. PROVINCIA DEL GUAYAS

El monitoreo fue realizado en el Golfo de Guayaquil, sitio denominado Estero Cruce Seco del sector Campo Alegre, Isla Puná.

2.1 ASPECTOS BIOLÓGICOS

El 100 % de las muestras analizadas correspondieron a *Anadara tuberculosa*.

La distribución de la frecuencia de tallas para *A. tuberculosa* estuvo comprendida entre 40,0 mm LT hasta los 86,40 mm LT, registrándose una talla promedio de 53,0 mm LT. El 10,5% de los ejemplares de *A. tuberculosa* medidos estuvieron por debajo de 45 mm LT. En la figura 1 se observa un grupo modal principal entre 50 y 54 mm LT.

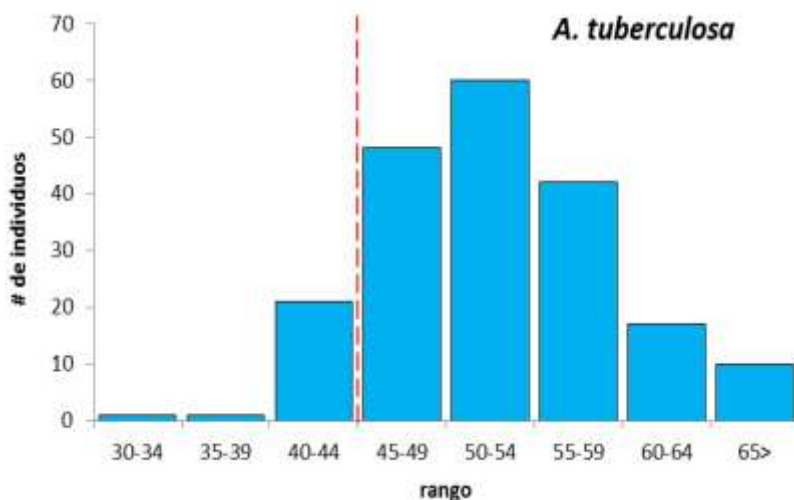


Figura 1. Distribución de frecuencia de tallas de *A. tuberculosa* en el sector Campo Alegre, Isla Puná, Prov. del Guayas, durante noviembre, 2019.

2.2. ASPECTOS REPRODUCTIVOS

El muestreo biológico registró para *A. tuberculosa* un predominio de ejemplares hembras (54,0%), machos (26,5%); y para indeterminados el 19,5%, ver tabla 1. En cuanto a la condición reproductiva se observó en hembras y machos predominio del estadio II (en desarrollo) ver tabla 2.

Tabla 1. Determinación sexual de *A. tuberculosa*; noviembre, 2019

Sexo	%
<i>H</i>	54,0
<i>I</i>	19,5
<i>M</i>	26,5

Tabla 2. Madurez sexual de *A. tuberculosa*; noviembre, 2019

Madurez Sexual	<i>H</i>	<i>M</i>
<i>II</i>	62,0	67,9
<i>III</i>	14,8	13,2
<i>IV</i>	23,1	18,9

3. PROVINCIA DE EL ORO

El monitoreo fue realizado en el Archipiélago de Jambelí, en los sitios denominados: El Robalo (Pto. Bolívar), La Enfermería (Pto. Jelí) y La Payana (Pto. Hualtaco).

Elaborado por: Blga. Evelyn Ramos Salazar; eramos@institutopesca.gob.ec

3.1. ASPECTOS BIOLÓGICOS

La proporción de especies en el muestreo fue 90,7% para *A. tuberculosa* y 9,3% para *A. similis*.

La distribución de la frecuencia de tallas para *A. tuberculosa* estuvo comprendida entre 35,5 mm LT hasta los 60.7 mm LT, registrándose una talla promedio de 45,0 mm LT. El 53,3% de los ejemplares *A. tuberculosa* medidos estuvieron por debajo de 45 mm LT. En la figura 2 se observa un grupo modal principal entre 40 y 44 mm LT.

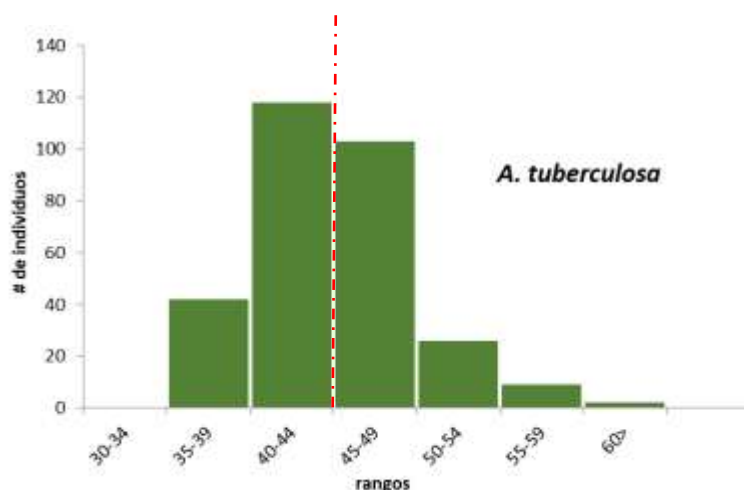


Figura 2. Distribución de frecuencia de tallas de *A. tuberculosa* en el Archipiélago de Jambelí, Prov. de El Oro, noviembre, 2019.

3.2. ASPECTOS REPRODUCTIVOS

El muestreo biológico registró para *A. tuberculosa* un predominio de ejemplares hembras (55,3%), machos (32,3%); y para indeterminados el 12,3%, ver tabla 3. En cuanto a la condición reproductiva se observó en hembras y machos predominio del estadio II (en desarrollo) ver tabla 4.

Tabla 3. Determinación sexual de *A. tuberculosa*; noviembre, 2019

Sexo	%
<i>H</i>	55,3
<i>I</i>	12,3
<i>M</i>	32,3

Tabla 4. Madurez sexual de *A. tuberculosa*; noviembre, 2019

Madurez Sexual	H	M
II	62,0	46,4
III	21,7	25,8
IV	16,3	27,8

4. CONCLUSIONES

Guayas: El monitoreo se efectuó en el sitio denominado Estero Cruce Seco ubicado dentro de las zonas concesionada de las organizaciones que mantienen acuerdos de uso sostenible y custodia del ecosistema de manglar, en este lugar se colectaron los especímenes de concha para el muestreo de Aspectos Reproductivos, además se determinaron parámetros físicos (temperatura y salinidad) y la georreferenciación del lugar de monitoreo.

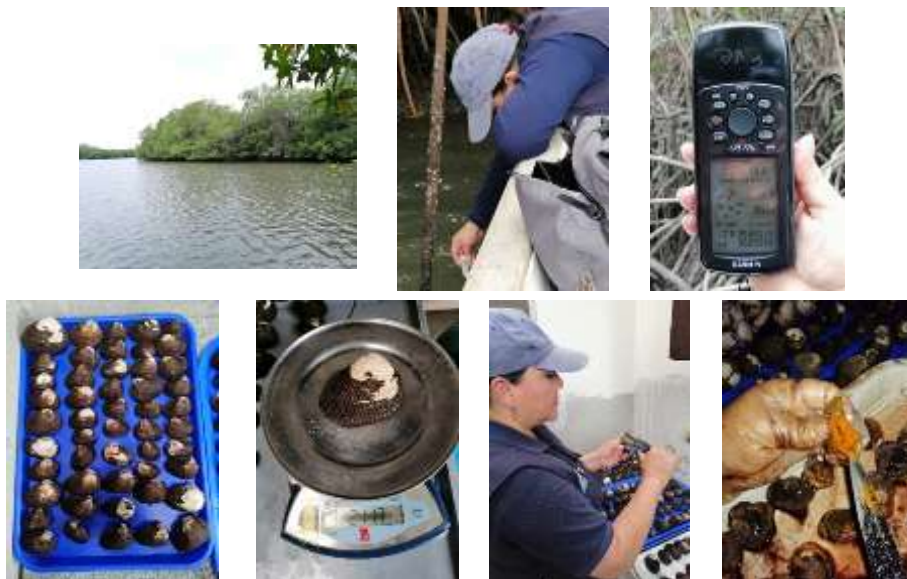
Las muestras biológicas analizadas presentaron un predominio del estadio II (*en desarrollo*) tanto en machos como en hembras.

La talla media de los individuos muestreados durante este mes fue de 53,0 mm de longitud total (LT).

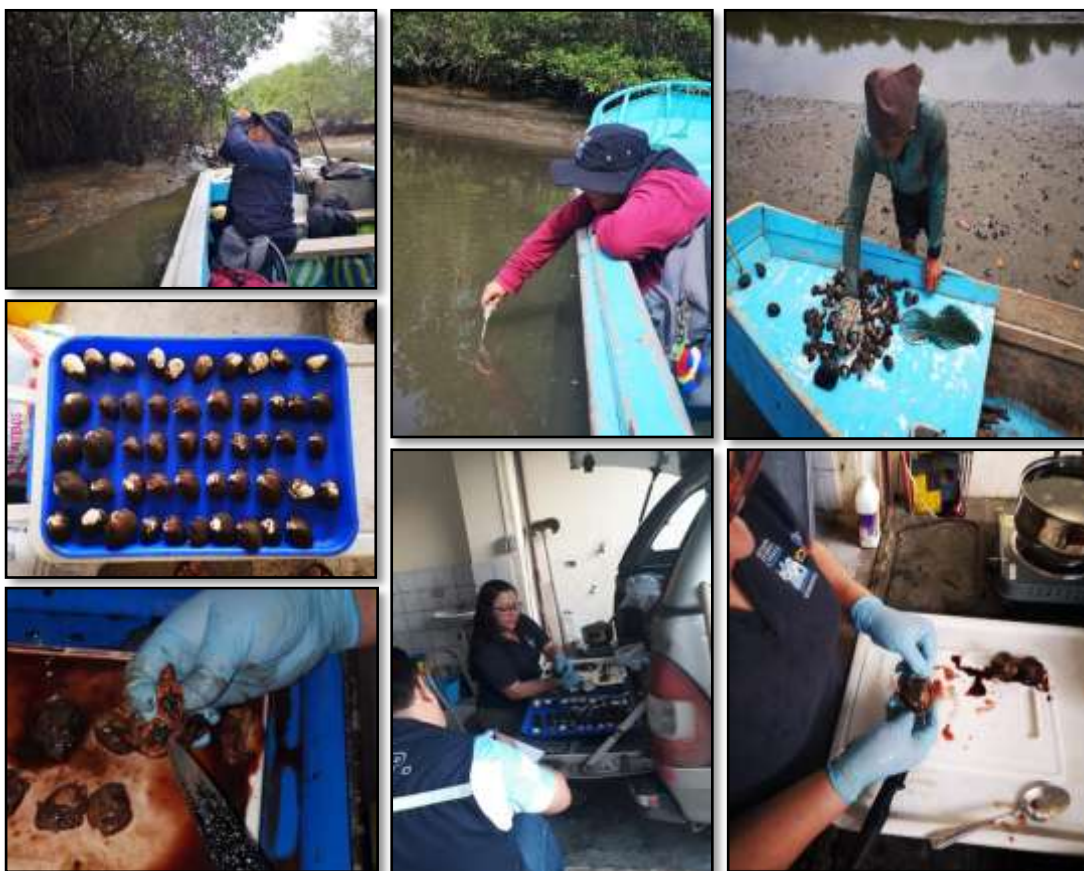
El Oro: Se realizaron monitoreos en 3 sitios ubicados en zonas concesionadas de las organizaciones que mantienen acuerdos de uso sostenible y custodia del ecosistema de manglar, estos sitios fueron: El Robalo (Pto. Bolívar), La Enfermería (Pto. Jelí) y La Payana (Pto. Hualtaco) provincia de El Oro; en las zonas antes mencionadas se obtuvieron los especímenes de concha para el muestreo de Aspectos Reproductivos, además se determinaron parámetros físicos (temperatura y salinidad) y la georreferenciación del lugar de monitoreo.

La talla media de los individuos muestreados durante esta salida fue; para *Anadara tuberculosa* de 45,01 mm y 44,97 mm para *A. similis*; en la parte reproductiva se observó mayor frecuencia de estadio II (*en desarrollo*) tanto en machos como en hembras.

5. REGISTRO FOTOGRÁFICO: GUAYAS



REGISTRO FOTOGRÁFICO: EI ORO



Elaborado por: Blga. Evelyn Ramos Salazar; eramos@institutopesca.gob.ec