

INSTITUTO NACIONAL DE PESCA
INVESTIGACIÓN RECURSOS BIOACUATICOS Y SU AMBIENTE

UNIDAD: RECURSOS DEMERSALES, BENTONICOS
AGUA DULCE & EMBALSES

ANÁLISIS MENSUAL DEL RECURSO CONCHA (*Anadara tuberculosa* y *Anadara similis*) EN SECTOR SAN LORENZO, PROVINCIA DE ESMERALDAS.

ABRIL 2019

Blga. Evelyn Ramos Salazar
eramos@instituto.pesca.gob.ec

DESCRIPCIÓN DE LAS ACTIVIDADES REALIZADAS:

Se reporta la información biológica y pesquera del seguimiento a la pesquería artesanal del recurso concha (*Anadara tuberculosa* y *Anadara similis*) durante abril, en sector San Lorenzo, provincia de esmeraldas.

1. ASPECTOS PESQUEROS

Durante los días de monitoreo a la pesquería se observó la participación de 291 recolectores de concha en el puerto de San Lorenzo (Esmeraldas). La Captura por Unidad de Esfuerzo promedio (CPUE) o número de conchas promedio por recolector en el puerto en mención estuvo en 123 conchas/pescador-día/pesca.

La distribución de la frecuencia de tallas para *A. tuberculosa* estuvo comprendida entre 34.76 mm LT hasta los 60.25 mm LT, registrándose una talla promedio de 43.08 mm LT. El 69.0 % de los ejemplares *A. tuberculosa* medidos estuvieron por debajo de 45 mm LT. En la figura 1 se observa un grupo modal principal entre 40 y 44 mm LT.

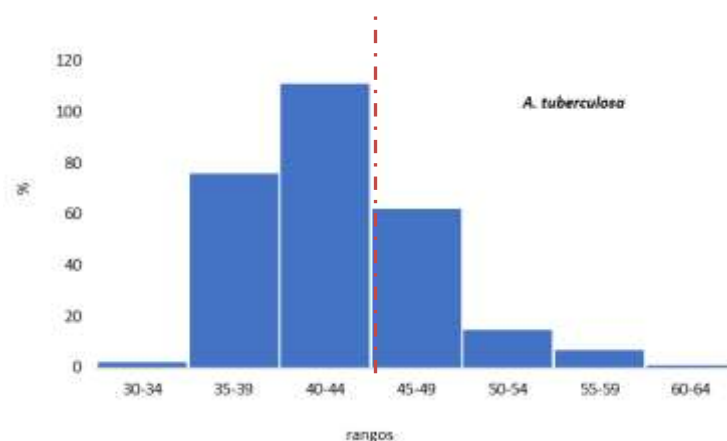


Figura1. Distribución de frecuencia de tallas de *A. tuberculosa* en San Lorenzo-Esmeraldas durante abril 2019.

2. ASPECTOS REPRODUCTIVOS

El muestreo biológico registró para *A. tuberculosa* un predominio de ejemplares hembras (71.3%) sobre los machos (17.8%); en tanto que los indeterminados alcanzaron el 10.9%, ver tabla 1. En cuanto a la condición reproductiva se observó en hembras y machos con mayor frecuencia de especímenes en estadio III (*maduro*). Ver tabla 2

Tabla 1 Determinación sexual de *A. tuberculosa*; abril 2019

sexo	%
H	71,3
I	10,9
M	17,8

Tabla 2 Madurez sexual de *A. tuberculosa*; abril 2019

Madurez Sexual	H	M
II	16,7	23,5
III	63,9	41,2
IV	19,4	35,3

3. CONCLUSIONES

En San Lorenzo – Esmeraldas el 69.0 % de los ejemplares analizados de *A. tuberculosa* estuvieron por debajo de la talla mínima de captura (45 mm LT).

En el muestreo biológico la condición reproductiva representó un predominio del estadio III (*maduro*) para hembras el 63,9% y para machos el 41.2%. Y la presencia de *indeterminados* (estadio I) fue del 10.9 %.

4. REGISTRO FOTOGRÁFICO



Fig. 1 Muestreo biológico - condición reproductiva



Fig. 2 Muestreo talla comercial



Fig. 3 Estimación de esfuerzo pesquero