

**INSTITUTO NACIONAL DE PESCA**  
**INVESTIGACIÓN RECURSOS BIOACUATICOS Y SU AMBIENTE**

**UNIDAD: RECURSOS DEMERSALES, BENTONICOS**  
**AGUA DULCE & EMBALSES**

**ANÁLISIS MENSUAL DEL RECURSO CONCHA** (*Anadara tuberculosa* y *Anadara similis*) **ISLA PUNÁ (Campo Alegre)**

**JUNIO 2019**

**Blga. Evelyn Ramos Salazar**  
[eramos@institutopesca.gob.ec](mailto:eramos@institutopesca.gob.ec)

**DESCRIPCIÓN DE LAS ACTIVIDADES REALIZADAS:**

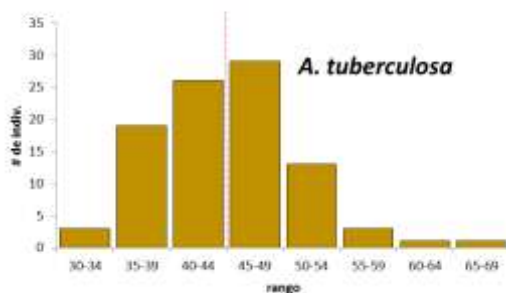
Se reporta la información biológica del recurso concha (*Anadara tuberculosa* y *Anadara similis*) durante junio, en el Sector Campo Alegre (Isla Puná).

**1. ASPECTOS PESQUEROS**

La toma de información está basada en la Carta de Entendimiento entre CI (Conservación Internacional) e INP (Instituto Nacional de Pesca), por lo tanto, en junio no se tiene información de captura comerciales y esfuerzo, durante este mes se realizó el muestreo *in situ* de aspectos reproductivos y talleres prácticos de capacitación, a partir de julio se registrarán la información tomada por los recolectores de concha que están trabajando dentro del Monitoreo Participativo de las organizaciones que mantiene áreas entregadas mediante acuerdos de uso sustentable y custodia del manglar, en la Reserva Ecológica Manglares Churute y en el Refugio de Vida Silvestre Manglares El Morro, y Archipiélago de Jambelí.

La proporción de especies de las conchas capturadas dentro del monitoreo de aspectos reproductivos por los técnicos del INP fue 84,8% para *A. tuberculosa* y 15,2% para *A. similis*.

La distribución de la frecuencia de tallas para *A. tuberculosa* estuvo comprendida entre 32,39 mm LT hasta los 64,16 mm LT, registrándose una talla promedio de 43,96 mm LT. El 56,8 % de los ejemplares *A. tuberculosa* medidos. En la figura 1 se observa un grupo modal principal entre 45 y 49 mm LT para *A. tuberculosa*.



**Figura1.** Distribución de frecuencia de tallas de *A. tuberculosa* en el sector Campo Alegre, Puná durante junio, 2019.

## 2. ASPECTOS REPRODUCTIVOS

El muestreo biológico registró para *A. tuberculosa* un predominio de ejemplares machos (36,84%), hembras (30,53%); y para indeterminados el 32,63%, ver tabla 1. En cuanto a la condición reproductiva se observó en hembras y machos predominio de los estadios II (en desarrollo) y IV (desove) Ver tabla 2.

Tabla 1 Determinación sexual de *A. tuberculosa*; junio, 2019

<i>sexo</i>	%
<i>H</i>	30,53
<i>I</i>	32,63
<i>M</i>	36,84

Tabla 2 Madurez sexual de *A. tuberculosa*; junio, 2019

<i>Madurez Sexual</i>	<i>H</i>	<i>M</i>
<i>II</i>	58,6	54,3
<i>III</i>	6,9	5,7
<i>IV</i>	34,5	40,0

## 3. CONCLUSIONES

Durante este mes se visitó los sitios de recolección para la obtención de muestras y de parámetros físicos, se realizó muestreo biológico para obtener información de los Aspectos Reproductivos del recurso Concha, y se realizó talleres para reforzar la toma de información biológica pesquera de los recursos concha y cangrejo como parte del Monitoreo Participativo dentro de la Carta de Entendimiento CI – INP.

El muestreo biológico presentó un predominio del estadio II (*en desarrollo*) para hembras y machos; la presencia de *indeterminados* (estadio I) fue del 32.63 %.

## 4. REGISTRO FOTOGRÁFICO



Fig. 1 Toma de parámetros *In Situ*



Fig. 2 Taller de socialización llenado de registros



Fig. 3 Aspectos Reproductivos Concha