

INSTITUTO NACIONAL DE PESCA
INVESTIGACIÓN RECURSOS BIOACUATICOS Y SU AMBIENTE

UNIDAD: RECURSOS DEMERSALES, BENTONICOS
AGUA DULCE & EMBALSES

ANÁLISIS MENSUAL DEL RECURSO CONCHA (*Anadara tuberculosa* y *Anadara similis*) **ARCHIPIELAGO DE JAMBELI**

JUNIO 2019

Blga. Evelyn Ramos Salazar
eramos@institutopesca.gob.ec

DESCRIPCIÓN DE LAS ACTIVIDADES REALIZADAS:

Se reporta la información biológica del recurso concha (*Anadara tuberculosa* y *Anadara similis*) durante junio, en el Archipiélago de Jambelí, provincia El Oro.

1. ASPECTOS PESQUEROS

La toma de información está basada en la Carta de Entendimiento entre CI (Conservación Internacional) e INP (Instituto Nacional de Pesca), por lo tanto, en junio no se tiene información de captura comerciales y esfuerzo, durante este mes se realizó el muestreo *in situ* de aspectos reproductivos y talleres prácticos de capacitación, a partir de julio se registrarán la información tomada por los recolectores de concha que están trabajando dentro del Monitoreo Participativo de las organizaciones que mantiene áreas entregadas mediante acuerdos de uso sustentable y custodia del manglar, en la Reserva Ecológica Manglares Churute y en el Refugio de Vida Silvestre Manglares El Morro, y Archipiélago de Jambelí.

La proporción de especies de las conchas capturadas dentro del monitoreo de aspectos reproductivos por los técnicos del INP fue 98,7% para *A. tuberculosa* y 1,3% para *A. similis*.

La distribución de la frecuencia de tallas para *A. tuberculosa* estuvo comprendida entre 24,06 mm LT hasta los 58,32 mm LT, registrándose una talla promedio de 41,71 mm LT. El 76,2 % de los ejemplares *A. tuberculosa* medidos. En la figura 1 se observa un grupo modal principal entre 40 y 44 mm LT para *A. tuberculosa*.

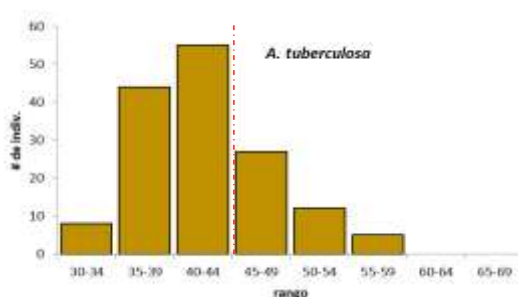


Figura1. Distribución de frecuencia de tallas de *A. tuberculosa* en el Archipiélago de Jambelí durante junio, 2019.

2. ASPECTOS REPRODUCTIVOS

El muestreo biológico registró para *A. tuberculosa* un predominio de ejemplares machos (46.36%) sobre las hembras (39.07%); y para indeterminados el 14.57%, ver tabla 1. En cuanto a la condición reproductiva se observó en hembras y machos predominio de los estadios II (en desarrollo) y IV (desove) seguido del Ver tabla 2.

Tabla 1 Determinación sexual de *A. tuberculosa*; junio, 2019

<i>sexo</i>	%
<i>H</i>	39,07
<i>I</i>	14,57
<i>M</i>	46,36

Tabla 2 Madurez sexual de *A. tuberculosa*; junio, 2019

<i>Madurez Sexual</i>	<i>H</i>	<i>M</i>
<i>II</i>	70,0	45,8
<i>III</i>	7,1	6,8
<i>IV</i>	22,9	47,5

3. CONCLUSIONES

Durante este mes se visitó los sitios de recolección para la obtención de muestras y de parámetros físicos, se realizó muestreo biológico para obtener información de los Aspectos Reproductivos del recurso Concha, y se realizó talleres para reforzar la toma de información biológica pesquera de los recursos concha y cangrejo como parte del Monitoreo Participativo dentro de la Carta de Entendimiento CI – INP.

El muestreo biológico presentó un predominio del estadio IV (desove) para hembras y machos; la presencia de indeterminados (estadio I) fue del 30.5 %.

4. REGISTRO FOTOGRÁFICO



Fig. 1 Toma de parámetros *In Situ*



Fig. 2 Recolector de concha



Fig. 3 Taller socialización de
llenado de registros



Fig. 4 Muestreo Aspectos
Reproductivos