

# INSTITUTO NACIONAL DE PESCA

## INVESTIGACIÓN RECURSOS BIOACUÁTICOS Y SU AMBIENTE RECURSOS DEMERSALES BENTÓNICOS Y AGUA DULCE/EMBALSES

### ANÁLISIS MENSUAL DEL RECURSO CONCHA (*Anadara tuberculosa* y *Anadara similis*) EN LAS PROVINCIAS DEL GUAYAS Y EL ORO

SEPTIEMBRE 2019

#### DESCRIPCIÓN DE LAS ACTIVIDADES REALIZADAS

Se reporta la información biológica del recurso concha (*Anadara tuberculosa* y *Anadara similis*) durante septiembre, en las provincias del Guayas y El Oro.

#### 1. ASPECTOS PESQUEROS

La toma de información está basada en la Carta de Entendimiento entre Conservación Internacional (CI) e Instituto Nacional de Pesca (INP), por lo que, no se cuenta con información de captura y esfuerzo, la misma será procesada cuando se obtenga la información proveniente de los registros que deben llenar los recolectores de concha de las asociaciones colaboradoras (Monitoreo Participativo).

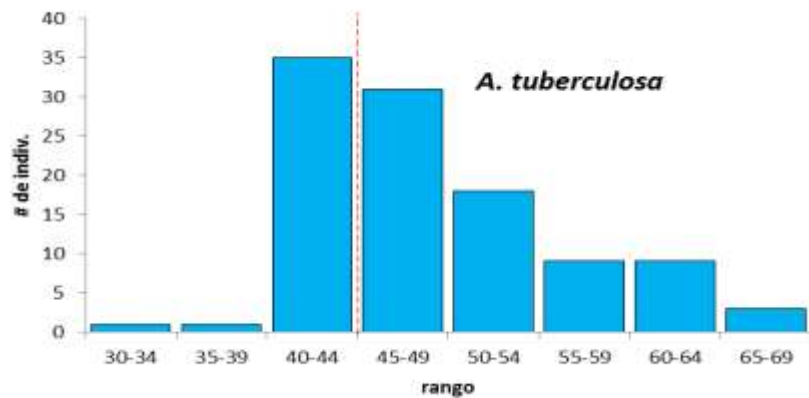
#### 2. PROVINCIA DEL GUAYAS

El monitoreo fue realizado en el Golfo de Guayaquil, sitio denominado Estero Palometa Chica del sector Campo Alegre, Isla Puná.

##### 2.1 ASPECTOS BIOLÓGICOS

La proporción de especies en el muestreo fue 93,9% para *A. tuberculosa* y 6,1% para *A. similis*.

La distribución de la frecuencia de tallas para *A. tuberculosa* estuvo comprendida entre 31,8 mm LT hasta los 69,2 mm LT, registrándose una talla promedio de 49,0 mm LT. El 34,6% de los ejemplares *A. tuberculosa* medidos estuvieron por debajo de 45 mm LT. En la figura 1 se observa un grupo modal principal entre 40 y 44 mm LT.



**Figura 1.** Distribución de frecuencia de tallas de *A. tuberculosa* en el sector Campo Alegre, Isla Puná, Prov. del Guayas, durante septiembre 2019.

## 2.2. ASPECTOS REPRODUCTIVOS

El muestreo biológico registró para *A. tuberculosa* un predominio de ejemplares hembras (62,6%), machos (21,5%); y para indeterminados el 15,9%, ver tabla 1. En cuanto a la condición reproductiva se observó en hembras y machos predominio del estadio III (maduro) ver tabla 2.

**Tabla 1.** Determinación sexual de *A. tuberculosa*; septiembre 2019

sexo	%
H	62,6
I	15,9
M	21,5

**Tabla 2.** Madurez sexual de *A. tuberculosa*; septiembre 2019

Madurez Sexual	H	M
II	37,3	17,4
III	47,8	43,5
IV	14,9	39,1

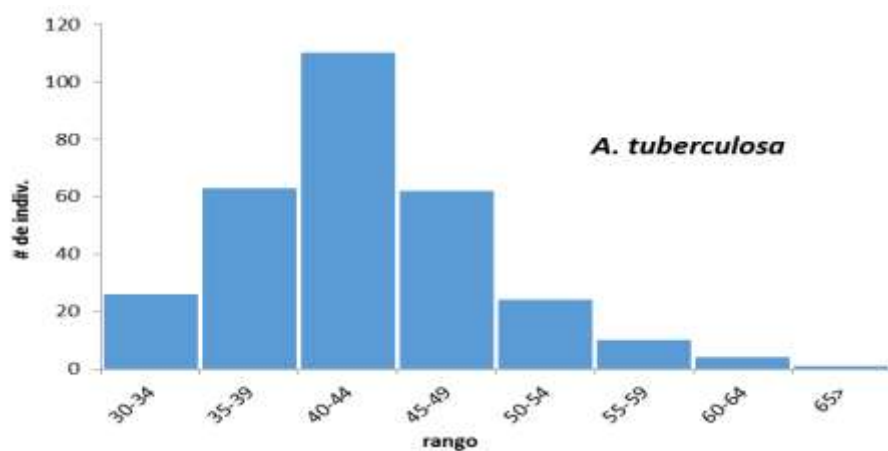
## 3. PROVINCIA DE EL ORO

El monitoreo fue realizado en el Archipiélago de Jambelí, en los sitios denominados: La Colorada (Pto. Bolívar), La Enfermería (Pto. Jelí) y La Payana (Pto. Hualtaco).

### 3.1. ASPECTOS BIOLÓGICOS

La proporción de especies en el muestreo fue 93,3% para *A. tuberculosa* y 6,7% para *A. similis*.

La distribución de la frecuencia de tallas para *A. tuberculosa* estuvo comprendida entre 30,01 mm LT hasta los 71.18 mm LT, registrándose una talla promedio de 43,3 mm LT. El 66,3% de los ejemplares *A. tuberculosa* medidos estuvieron por debajo de 45 mm LT. En la figura 2 se observa un grupo modal principal entre 40 y 44 mm LT.



**Figura 2.** Distribución de frecuencia de tallas de *A. tuberculosa* en el Archipiélago de Jambelí, Prov. de El Oro, septiembre 2019.

### 3.2. ASPECTOS REPRODUCTIVOS

El muestreo biológico registró para *A. tuberculosa* un predominio de ejemplares hembras (54,3%), machos (26,0%); y para indeterminados el 19,7%, ver tabla 3. En cuanto a la condición reproductiva se observó en hembras y machos predominio del estadio II (en desarrollo) ver tabla 4.

**Tabla 3.** Determinación sexual de *A. tuberculosa*; septiembre, 2019

sexo	%
<i>H</i>	54,3
<i>I</i>	19,7
<i>M</i>	26,0

**Tabla 4.** Madurez sexual de *A. tuberculosa*; septiembre 2019

<i>Madurez Sexual</i>	<i>H</i>	<i>M</i>
<i>II</i>	57,1	61,5
<i>III</i>	26,4	21,8
<i>IV</i>	16,6	16,7

#### 4. CONCLUSIONES

Durante este mes se realizaron monitoreos en 4 sitios ubicados en zonas concesionadas de las organizaciones que mantienen acuerdos de uso sostenible y custodia del ecosistema de manglar, estos sitios fueron: Estero Palometa Chica (Campo Alegre) provincia del Guayas; La Colorada (Pto. Bolívar), La Enfermería (Pto. Jelí) y La Payana (Pto. Hualtaco) provincia de El Oro; en las zonas antes mencionadas se obtuvieron los especímenes de concha para el muestreo de Aspectos Reproductivos, además se determinaron parámetros físicos (temperatura y salinidad) y la georreferenciación del lugar de monitoreo.

Las muestras biológicas analizadas presentaron un predominio de los estadios III (maduro) para los individuos provenientes del Golfo de Guayaquil y II (en desarrollo) para los especímenes procedentes del Archipiélago de Jambelí.

La talla media de los individuos muestreados durante este mes fue de 44,7 mm para *Anadara tuberculosa* y 44.8 mm para *A. similis*.

## 5. REGISTRO FOTOGRÁFICO



MoniMonitoreo de *Anadara tuberculosa* y *An. similis* en las provincias del Guayas y El Oro, 19  
Septiembre 2019