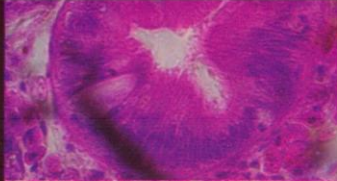


ISSN: 1390- 6690

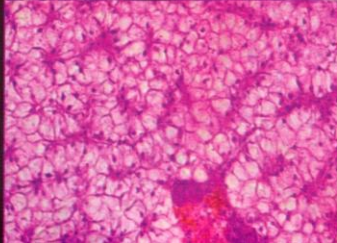
BOLETIN ESPECIAL
AÑO 03 N° 3

MANUAL DE HISTOLOGÍA



Cangrejo rojo de manglar (*Ucides occidentalis*)
Concha prieta (*Anadara tuberculosa*)
Chame (*Dormitator latifrons*)

Especies locales de importancia comercial en el Ecuador



Editor

INSTITUTO NACIONAL DE PESCA



REPÚBLICA DEL ECUADOR



Ministerio de
Agricultura, Ganadería,
Acuicultura y Pesca



INSTITUTO
NACIONAL
DE PESCA
ECUADOR

MANUAL DE HISTOLOGÍA
Cangrejo rojo de manglar (*Ucides occidentalis*)
Concha prieta (*Anadara tuberculosa*)
Chame (*Dormitator latifrons*)
Especies locales de importancia comercial en el Ecuador

Xavier Romero Martínez, Fedra Solano, David Parrales, Elba Mora,
Viviana Jurado, Felicita Villamar, Diego Aguirre, María del Carmen
Zambrano, Glenda Tabares y María Luzuriaga

Introducción.-

La histología es un método de diagnóstico que aporta información imprescindible cuando no existe un signo patológico que se pueda detectar macroscópicamente en las enfermedades de moluscos, crustáceos y peces. Por lo que se considera una de las técnicas más empleadas cuando se trata de investigar las causas de la mortalidad de los organismos acuáticos, sean estos salvajes o en estado de cultivo.

Este manual sobre cortes histológicos de cangrejo rojo de manglar (*Ucides occidentalis*), concha prieta (*Anadara tuberculosa*) y chame (*Dormitator latifrons*) está orientado a presentar los tejidos básicos más representativos de estas especies que suelen ser blanco de diferentes patologías. Los tejidos fueron teñidos con Hematoxilina y Eosina que es la tinción más usada para una observación general del estado de un organismo acuático.

Debido en parte a la tendencia que existe hacia el deterioro de los estuarios a nivel mundial, se han presentado reportes en las revistas científicas sobre la presencia de nuevas patologías en animales de interés comercial, y que sostienen importantes pesquerías.

Uno de los síndromes más comunes y cada vez más reportado en todo el mundo en crustáceos es la "enfermedad del exoesqueleto" (shell disease), donde se presentan erosiones en distintas partes del exoesqueleto, recientemente se reportó en Brasil la presencia de una enfermedad patógena que afectó a *Ucides cordatus* especie similar al cangrejo rojo (*Ucides occidentalis*) de la costa del Pacífico. La investigación tomó varios años y con la ayuda de técnicas histológicas se logró identificar al agente causante de la enfermedad que afectaba al *Ucides cordatus*; por lo que se recomienda realizar

estudios preliminares para conocer algo de una especie antes que sucedan los problemas y no cuando ya están sucediendo.

Al final del Manual se presenta una lista de referencias y lecturas sugeridas para aquellos que desean conocer más sobre la histología de bivalvos, crustáceos y peces, las enfermedades que los afectan y las alteraciones que producen en los tejidos. La histología es una ciencia donde constantemente se está aprendiendo algo nuevo, se requiere de mucha práctica y tiempo para lograr entrenar a una persona en reconocer lo anormal de lo normal al observar una placa de histología. Debido a que la capacitación de un histólogo toma tanto tiempo esta rama de la ciencia está siendo desplazada como un área de especialización por muchos profesionales en las distintas áreas en las cuales se puede aplicar. La formación de un histólogo toma años y no se improvisa fácilmente, por lo tanto es importante que los profesionales jóvenes traten de conocer más sobre esta ciencia y sus aplicaciones prácticas. El despertar el interés en esta rama de las ciencias es también el deber de todos aquellos que enseñan esta materia en las Universidades del país, ya que sin el interés y entusiasmo de los profesores los estudiantes solo tomarán esta materia como algo obligatorio de aprobar y no como lo que realmente es una rama de las ciencias con enormes perspectivas y aplicaciones prácticas.

Esperamos que este manual sea el inicio de una investigación más profunda que logre establecer una línea base sobre las potenciales enfermedades que afecten a estas especies de gran importancia comercial en el Ecuador.